

BOGUSŁAW

SCHÄFFER

TRIO FORTEPIANOWE

Kwartalnik Triu Fortepianowe

Bogusław Schaffer: T R I O F O R T E P I A N O W E

Komentarze:

1

TRIO jest ujęte w całości w przybliżonej notacji graficznej - zarówno co do wysokości dźwiękowych, jak i co do trwał czasowych: wysokość dźwiękową reguluje zasada zmienności /każdy dźwięk powinien być różny od kilku poprzednich/, trwanie czasowe czyli długość danego obiektu reguluje jego atrakcyjność /"zatrzymać" dany obiekt dźwiękowy tak długo, jak długo jest sam w sobie lub jako element współgrający z innymi ciekawy - ocenia to sam wykonawca, dlatego znaki nie są zaopatrzone w adnotacje co do trwania; nie tworzyć muzyki, tworzyć akcje; pod głosem fortepianowym poszczególne akcje są ponumerowane; przerwy między akcjami nie powinny być zbyt długie; proporcjonalne do przestrzeni graficznych - tak można je rozłumieć/.

2

Zasada ogólna: wszyscy wykonawcy znają tekst i komentarze wszystkich, nie tylko własne.

3

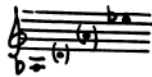
Preparacja fortepianu: 18 dowolnych dźwięków, z nich co najmniej 70% = dźwięki e/f/h/c; preparacja indywidualna - przy użyciu przynajmniej 6 różnych sposobów!

4

Przestrojenie skrzypiec i wiolonczeli:

niskie

strojenie



wysokie

strojenie



Pożądane jest, by każdy z instrumentalistów smyczkowych dysponował DWOMA instrumentami o podanym stroju.

5

Sposób rozumienia grafów: należy je grać z partytury, uwzględniając kontekst i zasadę atrakcyjności danego obiektu, poszczególne obiekty mogą się rozmiącać, a nawet krzyżować, należy jednak grać pełny tekst, bez opuszczeń.

6

Przestrzeń otoczona linią przerywaną oznacza czas na przygotowanie /pozostali instrumentalisci muszą ten czas brać pod uwagę/.

7

Czas trwania należy rozumieć w wielkim przybliżeniu, proporcjowo, tylko jako ułatwienie w próbach, nie jako ramy czasowe.

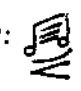
8

Całość: 15 min. 52 sek. /tolerancja: 12'30 do 18'./.

5 GRAFY FORTEPIANOWE

pforte

A. POJEDYNCZE OBIEKTY

- NAKLAWIATURZE, W KONTEKSTOWO ODREBNYM REJESTRZE O RÓŻNYM OD KONTEKSTU TRWANIU CZASOWYM
- ⊕ MAŁA NONA ⊕ GÓRNY DŹWIĘK PRZETRZYMANY
 ⊕ DOLNY DŹWIĘK PRZETRZYMANY
- ⊖ MAŁA SEKUNDA ⊖ GÓRNY DŹWIĘK (LEKKO!) PRZETRZYMANY
 ⊖ DOLNY DŹWIĘK (LEKKO!) PRZETRZYMANY
- ⊕ OBURĘCZNE, B. SZYBKE I KRÓTKIE IRENOVANDO: 
CONADMMIEJ 5 RÓŻNYMI DŹWIĘKAMI
- OSTRE UDERZENIE (POWIM) BEZDŹWIĘCZNE PRZYCIŚNIĘCIE KLAWISZA
- ⊖ UDERZENIE AKORDU (KRÓTKO) z OKRZYKIEM à e (lub tr)
- ⊗ NAKLAWIATURZE (MIN. DTONIA) (MESEM - DOBRZE - INDYW. WYSTUDIOWAĆ)
- ▷ OSTRE UDERZENIE WISZĄCEJ KLAWISZY (OTWARTĄ DTONIA, DO 3 DŹWIĘCÓW!), Szybkie TERWAME; W SUMIE: DOBRA AKCENTU
- ⊕ JAK POW.: PRZYTEMNIĆ B. SILNIE DTONIA LEWEJ RĘKI
- ⊖ KRÓTKI DŹWIĘK, Szybko WYTUMIONY RĘKĄ NA STRUNACH
- ⊖ DŹWIĘK DŁUGI, WYTUMIONY UDERZENIEM RĘKI (LEWEJ) O STRUNY (BEZ PEDALEU, UDEBZ. LEWĄ RĘKĄ DOBRZE STY-SZALNE!)
- NAKLAWIATURZE, TEUMIĆ NA STRUNACH (RZĘDEM PALCÓW)
- ⊕ NA KLAWIATURZE, TEUMIĆ JEDNĄ STRUNĘ 2 DWA (DWIE 2 TRZECH)
- UDEBIYC W STRUNY (NAKJ. ILOŚĆ - OBRACZ JEJLI NOLLINE) BEZ PEDALEU - ODRAZU WŁAŻYC PEDAL (WYBORTMIENIE)
- ▼ OSTRYM METALEM O STRUNĘ (PLEKTRON NP.)

- ↪ NA STRUNIE (+PEDAL), PAZNOGIEM! - POZWOLIĆ WIBROWAĆ!
- ▶ NA STRUNACH, OSTRE SLABNIĘCIE WIĘKSZEJ ILOŚCI STRUN (PEDAL MIN.)
- NA STRUNACH: MOCNE UDERZENIE I (ODRAZU!!) STUMIENIE (PEDAL MIN. - KORZYŚCIE STUKNIĘCIE PEDALEM!)
- B. KRÓTKIE GLISS. (→ W DÓŁ)
- * UDERZENIE W DRZEWO PUDEŁA REZONANSOWEGO
- ⊗ UDERZENIE W OTWÓR REZONANSU
- ✦ KŁOCKIEM DREW. UDERZYĆ O RAMĘ FORTEPIANU
- ∞ OKRĄGŁYM KAMIENIEM PODUZYĆ KILKA SĄSIEDNICH STRUN
- TWARDYM KIELISKIEM UDERZYĆ W STRUNY
- CIENKIM KIELISKIEM UDERZYĆ W STRUNY
- ‡ GLISSANDO (PO STRUNACH) PAZNOGIEM WIDUŁY STRUNY (PO SKRĘCONYCH DRUTACH!)
- 9 NA STRUNIE (+PEDAL), PAZNOGIEM - I NIEMAL ODRAZU TĘMIĆ
- Y MIŁOTEKĄ JAZIOWĄ - KRÓTKIE UDERZENIE W STRUNY I JEDYNOŚCIE WYTEUMIENIE
- K ZAPYCIET - POZWOLIĆ WIBROWAĆ (PED.!)
- ⊥ O STRUNY NA PASTRIEM (+PED), ODRAZU WYTEUMIĆ
- ↯ GLISS. NA STRUNACH - DOKŁADNIE WYMIERZONE POWTÓRZENIA W DÓŁ I W GÓRĘ - W JUNE: KRÓTKO
- ↓ TWARDĄ PŁEKĄ UDERZYĆ W PĘTĘ REZONANSOWĄ
- II Szybkie, niegłośne zamknięcie fortepianu

B. OBIEKTY GRUPOWE

∞ WIAZKI F (OD 10 DO 19) - NA KLAWIATURZE

∴ GRUPA DŹWIĘKÓW WYTEJNIONYCH (A WIĘC BLISKICH SO - GIE, W OKRĘGIE OKTAWY ITP.)

||| GRUPY NARÓDÓW (NIEKONWENCYJONALNYCH) NA STRUNACH

/// ROLWIBROWANIE TAK NAJWIĘKSZEJ ILOŚCI STRUN (CON PED.) - PALCAMI

||| 7. WYKŁAD - MIOTEŁKAMI ZADROWYM!

∴ Szybkie przetrzucanie 4-5 pięterek ping-pongowych (NA PEDALE)

∴ "TEKSTY" NA STRUNACH - TEKSTY MUZYCZNE BOGATO RYTMIZOWANE

||| ZDECYDOWANA CO DO ILOŚCI I ZAKOŃCZONA GRUPA DŹWIĘKÓW (W PODANEJ ILOŚCI - ZANISCE) - NA KLAWIATURZE

6

GRAFY SKRZYPCOWE

uno

A. POJEDYNCZE OBIEKTY

o DŹWIĘK SUL PONTICELLO ("BZZYBKIM DŹWIĘKIEM")

† DŹWIĘK APERIODYCZNIE POWTARZANY (2-5 RAZY)

† TREMO LANDO (GĘSTOŚĆ ZALEŻY OD CYFRY, OD 1 DO 5, $\frac{1}{2}$ DO $\frac{3}{4}$)

⊖ DWUDŹWIĘK ("M. SEKUNDA" LUB "M. SEPTYMA" - INTONOWANA FAŁSZYWIE!!) (ARCO)

♯ TRYL, B. GĘSTY, NERWOWY

◇ FLAZOLET KWARTOWY, SIŁCZNY

□ FLAZOLET NATURALNY

- Ⓜ B. WOLNY AKCENT, DŹWIĘK POWINIEN BYĆ NIE DO ROZ-
POWNIANIA
- Ⓜ CIĄGNAĆ B. WOLNO (IRYTUJĄCO WOLNO) SMYCZKIEM
- + PIZZICATO. B. OJSTRE, GŁOŚNE
- Ⓟ PIZZ. BARTOLOWSKIE - UDERZENIE STRUNĄ O GRYP
- > AKCENT NA DOWOLNYM DWULUB TRÓJDZIWIĘKU
- x PIZZICATO MOLTO VIBRATO
- B. Szybkie - aperiodyczne, ale jakby stanowiły
JEDNĄ nutę - poruszenia w najwyższym rejestrze
(-ych -ach) instrumentu
- TO JAKO - W NAJNIŻSZYM REJESTRZE INSTRUMENTU
- ♯ OSTRY FLAJOLET NA DWU STRUNACH
- ✓ PIZZ GLISSANDO (MAŁY INTERWAŁ, B. WYRAZNIĘ !)
- ✓ PIZZ. GLISS. - DWUDZIWIĘK
- ∞ DŹWIĘK NORMALNY - JEDNAK ONIEZIDENTYFIKOWALNEJ WYSOKOŚ-
CI (OD RAZU ZMIENIAĆ WYSOKOŚĆ !)
- ∞ NIE DOCISKAĆ PALCA LEWEJ RĘKI : SZER
- FLAUTANDO
- * DRZEWCEM SMYCZKA ZA PODSTAWKIEM - UDERZENIA B.
MOCNE (? WYBRZMIENIEM)
- * AKCENT PIZZ + ARCO M
- GLISS. - Szybkie - wzdłuż całej STRUNY
- NACIĄGAĆ SMYCZEK (NACISKAJĄC KCIUKIEM WŁOSIEN)
"BRZYDZI DŹWIĘK"
- ∞ PRZEJADNE WIBRATO, NAGLE PRZERWANE

81 ZA PODSTAWKIEM - ARCO

III B. WOLNO - MOUNO NAUKAJĄC SŁYŻKIEM (0,4 cm/sek)

X TREFOŁO NA PODSTAWKI, B. GĘSTE

∞ FLAJOŁET (W GÓRZE PRUNY) I DOŁIWIĘCIE PALCA

∞ PIZ. - LEKKO PRZESTROJAŁ TWIŁĄ STRUNE

B. OBIEKTY GRUPOWE

∞ WIĄTKI SPILCATO, B. SZYBKO

∞ B. SZYBKE GLISSANDA, BEZ PRZERW!

∞ B. ŁAŁODNE GLISSANDA (PPP!)

R SERIA B. RÓŻNYCH (DYNAMIKA!) DZIWIĘKÓW W RÓŻNYCH REJESTRACH

∞ SERIA RÓŻNYCH DZIWIĘKÓW WYDOBYWANYCH PRZY LEKKIM PRZYCIŚNIĘCIU PALCA NA STRUNACH

∞ B. SZYBKE FIGURY W NAJWYŻSZYCH REJESTRACH (CHAOTYCZNE!)

∞ TRYLE-NIETRYLE^o GLISSANDO; B. SZYBKE GLISSANDA

∞ CAŁ LEWNO BATTUTO (B. RÓŻNE WYSOKOŚCI!)

∞ SPIEWNE^o GLISSANDA Z MOCNYMI WIBRACJAMI (W MIEJSCACH OZNAKOWANYCH PUNKTAMI)

∞ IDEALIZOWANA WÓ DO IŁOŚCI I JAKOŚCI - RUPA DZIWIĘKÓW (WOPRANEJ IŁOŚCI-ŁAWIE)

7

GRAFY WIOŁONCZELOWE

A. POJEDYNCZE OBIEKTY

0 DZIWIĘK SUL TASTO

8 TREMO LAMO TRYLÓWE, GĘSTE (NON LEVATO!)

UC.

- PIZZICATO - ZAWSZE B. SŁABO SLYSZALNE
- W DOWOLNYM MIEJSCU: „PSEUDOFLAZOLET”
- † KRZ. OSTRE (STRUNA O GRZYF)
- * MOCNE UDZIENIE PALCEM LEWEJ RĘKI O STRUNĘ
- ▷ LEGNO BATTUTO - W POŁOWIE GRZYFU - MOCNY AKCENT
- ~ PRZESADNE VIBRATO (DOPÓKI INTEGRUJĄCE!)
- ⇒ GLISS. DOWOLNYM TRYCEM W GÓRĘ (⇒ W DÓŁ)
- ✓ GLISS. PIZZ. - B. DUŻY INTERWAŁ
- DŁONIA W DOPÓKI / STRUNY - B. ENERGICZNE
- ∃ PRZESADNY NACISK SMYCZKA - DO AKCENTU (≠#)
- ✗ PRZEFIJCIE (B. KRÓTKIE) Z FLAZOLETU NA FLAZOLET W GÓRĘ (≠ - W DÓŁ)
- # MOCNE UDZIENIE W PUDEŁO REZONANJOWE (RĘKĄ)
- W ARPEGGIATO (W DOWOLNYM KIERUNKU), ARCO + LEGNO
- E PRZESADNY NACISK SMYCZKA - OD AKCENTU (≠#)
- Z DWIE KRÓTKIE NOTY PO SOBIE - MAKSYMALNIE OD NIEBIE ODLEGŁE - SUL PONTICELLO!
- I COŁ LĘGNO BATTUTO - NA DWU STRUNACH
- △ SZARPNIĘTY (OSTRO!) DWUDWIĘK W NAJWYŻSZYM RE-
ENTRZE STRUN
- ✗ DWIĘK SZMEROPODOBNY, PRZEKROZIĆ DELIKATNIE
PAZNOKCIĄ DO STRUNY (Z BOKU, W WYŚPIĘTYCH RE-
JESTRACH NAWET OD SPÓDU)
- SŁYBKIE (NON SENSUOWNE!) VIBRATO, MENAL TRYLO-
WE

X TREMOLO O B. NIEREGULARNEJ STRUKTURZE

C UDERZENIE RĘKĄ O KORPUS INSTRUMENTU
(W RÓŻNYCH MIEJSCACH!!)

X ARCO - PO STRUNNIKU, SZorstkim Dźwiękiem

◇ PODWÓJNY FLAŻOLET: NATURALNY I DŹWIĘKOPODOB-
NY

◇ FLAŻOLET „NIECZYSTY” - PALEK DOLISKA MOCNIEJ
STRUNĘ NIŻ PRZY NORMALNYM FLAŻOLECIE, MOL-
NY NACISK SMYCZKA

◇ FLAŻOLET FLAUTATOWY - ALE: PRZESADNY NA-
CISK SMYCZKA NA STRUNĘ

∧ ZA PODSTAWKIEM - PIZZICATO

∧ PIZZICATO
MOLTO VIBRATO (NOTA NIEOKREŚLONA!)

∧ PIZZ. PRZESZTAJĄCE ZA KONCĄ KÓRKA

B. OBIEKTY GRUPOWE

∧ WRAĆ FLAŻOLETAMI

∧ Szybkie grupy PIZZICATO

∧ GRACI W Czwierćtonach

∧ LEWNO I ARCO (ZMIANY NIEZAUWAŻALNE), B. Szybkie
GRUPY

∧ Szybkie UDERZENIA (LEWA RĘKA!) PO STRUNACH
W RODZAJU „BĘBNIENIA”

∧ FLAUTANDA (RÓŻNE DŹWIĘKI NA TEJ SAMEJ STRU-
NIE)

∧ PIZZ. GUJANDO - GRUPY TRUMIONE (PRZY GRZE) LE-
WA RĘKA

∧ GRUPY COL LEWNO BATTUTO (UDEBIĆ DREWCEM
W RÓŻNE MIEJSCA STRUN)

∧ Szybkie UDERZENIA DŁONIA O STRUNY (NIGDY OPU-
ŚCIE STRUNY!)

∧ B. Szybkie przejmowane TREMOLO O RÓŻNYCH
INTERWALACH (B. CHAOTYCZNIE!)

∧ ZWIELICZANA DO DO 100% I TAKOŻE GRUPA DŹWIĘKÓW
(W POWAŻNEJ ILOŚCI - ZAWSZE)