

2

OBOE

Boguslaw Schaeffer

## TENTATIVE MUSIC

für 19 Instrumentalisten

## Die graphische Notation

wie und oder 

(z.B. Klavier 1, S. 7-8, Harfe 1, S. 9-10 usw.) ist als freie Improvisation zu verstehen (Punkte, schnelle Passagen). Große Buchstaben, z.B. C CIS G (Flöte 1, S. 11) gelten als beliebig gereihte ausgewählte Tonhöhen (in allen möglichen Registern) - sie werden frei gestaltet, z.B. so:



In der Klavierstimme (z.B. Klavier 1, S. 7-8) sind STR und KB die Bezeichnungen für Strings und Keyboard.

Viel leichter zu interpretieren wären andere (unübliche) Notationen, die sich stets auf drei Tonhöhen beschränken; so etwa bei Viola 1 (S. 16, 3. Zeile): FIS G CIS. In der angegebenen Zeitproportion präsentiert die Viola z.B. folgende Lösungen:



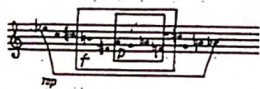
Auf ähnliche Weise löst man das Problem einer längeren Tonhöhenreihe: man spielt zuerst die ganze Tonreihe durch, in relativ einfachen Rhythmen, beim zweiten Mal nur die Noten, die sich im größeren Rechteck befinden, beim dritten nur die, die im kleineren Rechteck platziert sind. Spielt man die Reihen irgendwann wieder, dann ist es ratsam, die Noten in sehr unterschiedlichen Rhythmen zu interpretieren; die

IV

rhythmischen Verhältnisse dürfen bis zu 1 : 15, also z.B.

 gestaltet werden.

So kann also eine Konstellation wie diese (Flöte 4, S. 18)

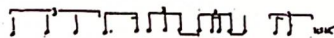


folgendermaßen interpretiert werden:



Es gibt im Notentext auch bloße rhythmische Reihen: der Rhythmus muß dann proportional eingehalten werden, die Tonhöhen sind beliebig, man kann aber einige Noten nacheinander mit denselben Tonhöhen spielen, wodurch die rhythmischen Figuren noch deutlicher zum Vorschein kommen. Wenn nur der Rhythmus aufgezeichnet ist, ist er das wichtigste Element dieses Teils (deshalb also z.B. durch Tonwiederholungen zu unterstreichen); ein größerer Teil der Tonhöhen soll aber durch freie Interpretation (in allen Oktavlagen) bereichert werden.

So ist z.B. der angegebene Rhythmus bei Flöte 3 (S. 18)



V

so zu gestalten:



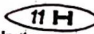
oder so:



oder so:



Darüber hinaus gibt es auch Stellen, an denen nur Zahlen und die Bezeichnungen H (=High), M (=Middle) oder DS (=Deep Sounds) stehen, so z.B. auf Seite 18 bei Flöte 2:

 Dies bedeutet, dass in der hohen Lage des Instruments oft (womöglich verschiedene, aber auch teilweise sich wiederholende) Töne im freien Rhythmus und freien Artikulation gespielt werden, z.B. so:



Die Tempobezeichnungen bei den normal notierten musikalischen Phrasen sind nur für die approximative Orientierung gedacht; man soll einfach ungefähr in diesem Tempo denken und die Musik gestalten.

VI



# TENTATIVE MUSIC

Boguslaw Schaeffer

0 *mf* 5' *sub. ppp* 9' *sub. ff* 11 12 *pp* 15' *mp* 19' *pp* 21 *f* 23' 25 *p* 28 30'

**01**  
1

$\text{♩} = 72$

*mp* *mf* *f* *mp* *mf*

$\text{♩} = 38$

10:8

*pp* *p* *mf* *mp* *sub. f*

$\text{♩} = 62$

*mp* *mf* *ff* *f* *p*

$\text{♩} = 54$

BHE

*mf* *p* *f* *mp* *mf* *mp-sff*



♩=46

Handwritten musical notation on a single staff, starting with a treble clef and a 7-measure rest. The music features a melodic line with various dynamics: *mp*, *pp*, *mp*, *mf*, and *mp*. There are several chords and a final fermata.

Handwritten musical notation on a single staff, starting with a treble clef and a 7-measure rest. The music features a melodic line with various dynamics: *mf*, *sub. f*, and *mf*. There are several chords and a final fermata.

Handwritten musical notation on a single staff, starting with a treble clef and a 7-measure rest. The music features a melodic line with various dynamics: *mf*, *p*, *mp*, and *sub. pp*. There are several chords and a final fermata.

Handwritten musical notation on a single staff, starting with a treble clef and a 7-measure rest. The music features a melodic line with various dynamics: *p*, *f*, *ff*, *p*, and *pp*. There are several chords and a final fermata.

Handwritten musical notation on a single staff, starting with a treble clef and a 7-measure rest. The music features a melodic line with various dynamics: *pp*, *mf*, and *mf*. There are several chords and a final fermata.



♩ = 60

*p* *pp* *mf* *p*

♩ = 54

*p* *pp* **ABES**

♩ = 64

*pp* *ff* *mf* *mp*

♩ = 52

*mf* *p*

♩ = 72

*p* *m.* *f* *p* *f* *mf* *mf*

12 *cres.* *quasi* *Guss.*

♩ = 64



♩=60

**F FISH**

Handwritten musical score for 'F FISH'. The piece is in 3/4 time with a tempo of ♩=60. It features a treble clef and a key signature of one flat. The score includes a vocal line with lyrics 'F FISH' and a piano accompaniment. Dynamics range from *ppp* to *ff*. There are various musical notations including triplets, slurs, and trills. A circled '2' is written above the first measure.

♩=66

Continuation of the musical score. It includes a treble clef and a key signature of one flat. Dynamics range from *ff* to *f*. There are various musical notations including slurs, trills, and triplets. A circled '2' is written above the first measure.

28

Dynamic and tempo markings for section 28. The markings are: *mf*, *sub. ppp*, *sub. ff*, *pp*, *mp*, *pp*, *f*, *p*. The tempo markings are: 0, 5', 9', 11, 12, 15', 19', 21, 23', 25, 28, 30'.

♩=52

♩=64

♩=44

♩=38

♩=22

Handwritten musical score for section 29. It features a treble clef and a key signature of one flat. Dynamics range from *ff* to *ppp*. There are various musical notations including slurs, trills, and triplets. A circled '3' is written above the first measure.

29

Dynamic and tempo markings for section 29. The markings are: *mf*, *sub. ppp*, *sub. ff*, *pp*, *mp*, *pp*, *f*, *p*. The tempo markings are: 0, 5', 9', 11, 12, 15', 19', 21, 23', 25, 28, 30'.

♩=54

♩=28

Continuation of the musical score for section 29. It features a treble clef and a key signature of one flat. Dynamics range from *mf* to *ff*. There are various musical notations including slurs, trills, and triplets. A circled '3' is written above the first measure.



04  
30

mf  $\rightarrow$  sub. *ppp* 5'  $\rightarrow$  sub. *ff* 9'  $\rightarrow$  *pp* 11 12  $\rightarrow$  *mp* 15'  $\rightarrow$  *pp* 19'  $\rightarrow$  *f* 21 23'  $\rightarrow$  *p* 25 28 30'

Tempo:  $\text{♩} = 60$ ,  $\text{♩} = 46$ ,  $\text{♩} = 56$   
Dynamics: *p*, *mp*, *pp*, *mf*  
Other markings: *sub. ppp*, *sub. ff*, *pp*, *mp*, *pp*, *f*, *p*, *6H*

05  
31

mf  $\rightarrow$  sub. *ppp* 5'  $\rightarrow$  sub. *ff* 9'  $\rightarrow$  *pp* 11 12  $\rightarrow$  *mp* 15'  $\rightarrow$  *pp* 19'  $\rightarrow$  *f* 21 23'  $\rightarrow$  *p* 25 28 30'

Tempo:  $\text{♩} = 52$ ,  $\text{♩} = 58$ ,  $\text{♩} = 52$ ,  $\text{♩} = 64$ ,  $\text{♩} = 72$   
Dynamics: *f*, *pp*, *mp*, *p*, *mf*, *mp*, *pp*, *mf*, *sub. pp*, *f*  
Other markings: *sub. ppp*, *sub. ff*, *pp*, *mp*, *pp*, *f*, *p*, *7M*